

Réunion 1 du groupe restreint

**« Promouvoir une approche santé environnementale
dans les projets d'aménagement »**

Carcassonne

22 mars 2019



Déroulement de la journée

10h00

Présentation du projet

Fonctionnement du groupe /
communication

Analyse des guides

Pause méridienne

Enjeux et messages clés

16h00

Faisons connaissance...

- Chacun écrit son prénom, suivi d'une **phrase** (courte, sérieuse ou amusante, en lien ou non avec le sujet)
- **Passez** la feuille à son voisin de droite qui doit faire le **dessin** représentant la phrase
- **Pliez** la feuille pour faire disparaître la phrase et **passez** le dessin à son voisin de droite ...
- ... qui à son tour écrit la **phrase** correspondant au dessin
- **Pliez** la feuille pour ne laisser que la phrase avant de la transmettre
- Ainsi de suite, jusqu'à revenir au point de départ
- Observez le résultat (lien entre phrase de départ et dernier dessin)

Présentation du projet

Pourquoi ? Problématique posée

- Appropriation des enjeux par les acteurs des territoires

Comment ? Méthode proposée

- Sensibilisation des élus et des techniciens

Quoi ? Livrables et prestations

- Un kit de sensibilisation des élus et des supports de formation pour les techniciens

Quand ? Déroulé

- 3 temps principaux, 3 réunions

Pourquoi ? Problématique posée

- **Santé :**

« un état de complet bien-être physique, mental et social, qui ne consiste pas seulement en une absence de maladie ou d'infirmité »

- Une multitude de facteurs **détermine** la santé

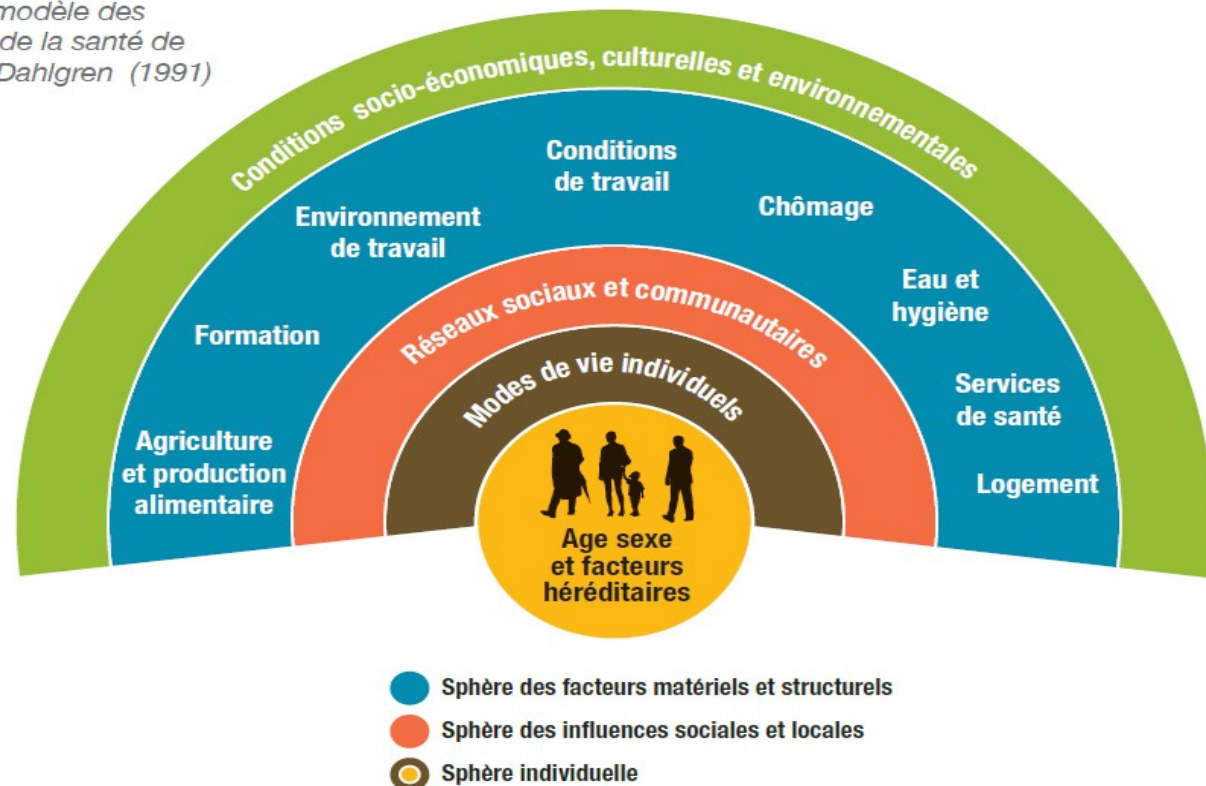
- L'**environnement** physique, social et économique influencent la santé, directement (pollution) ou plus indirectement ou subtilement (effets combinés et/ou à long terme)

Pourquoi ? Problématique posée

Les déterminants de la santé

- Un déterminant de santé est un facteur qui influence l'état de santé d'une population, soit de façon isolée, soit en association avec d'autres facteurs.
- Il peut s'agir de facteurs individuels, socio-économiques, environnementaux, politiques ...

Figure 2 : Le modèle des déterminants de la santé de Whitehead & Dahlgren (1991)



Pourquoi ? Problématique posée

Nombreux liens entre santé,
climat, environnement et
urbanisme

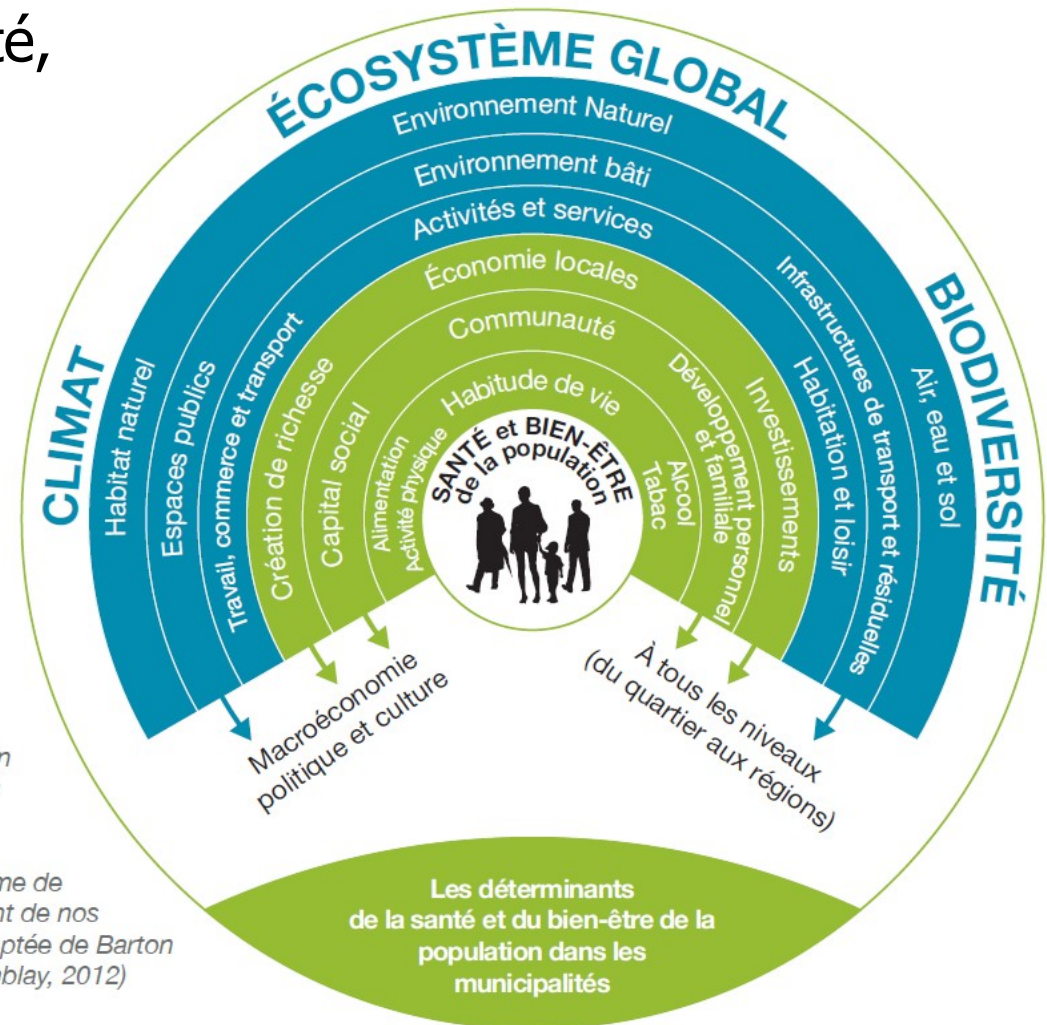


Figure 8 :
Représentation
graphique des
déterminants
de santé à
travers le prisme de
l'aménagement de nos
territoires (adaptée de Barton
2006 par Tremblay, 2012)

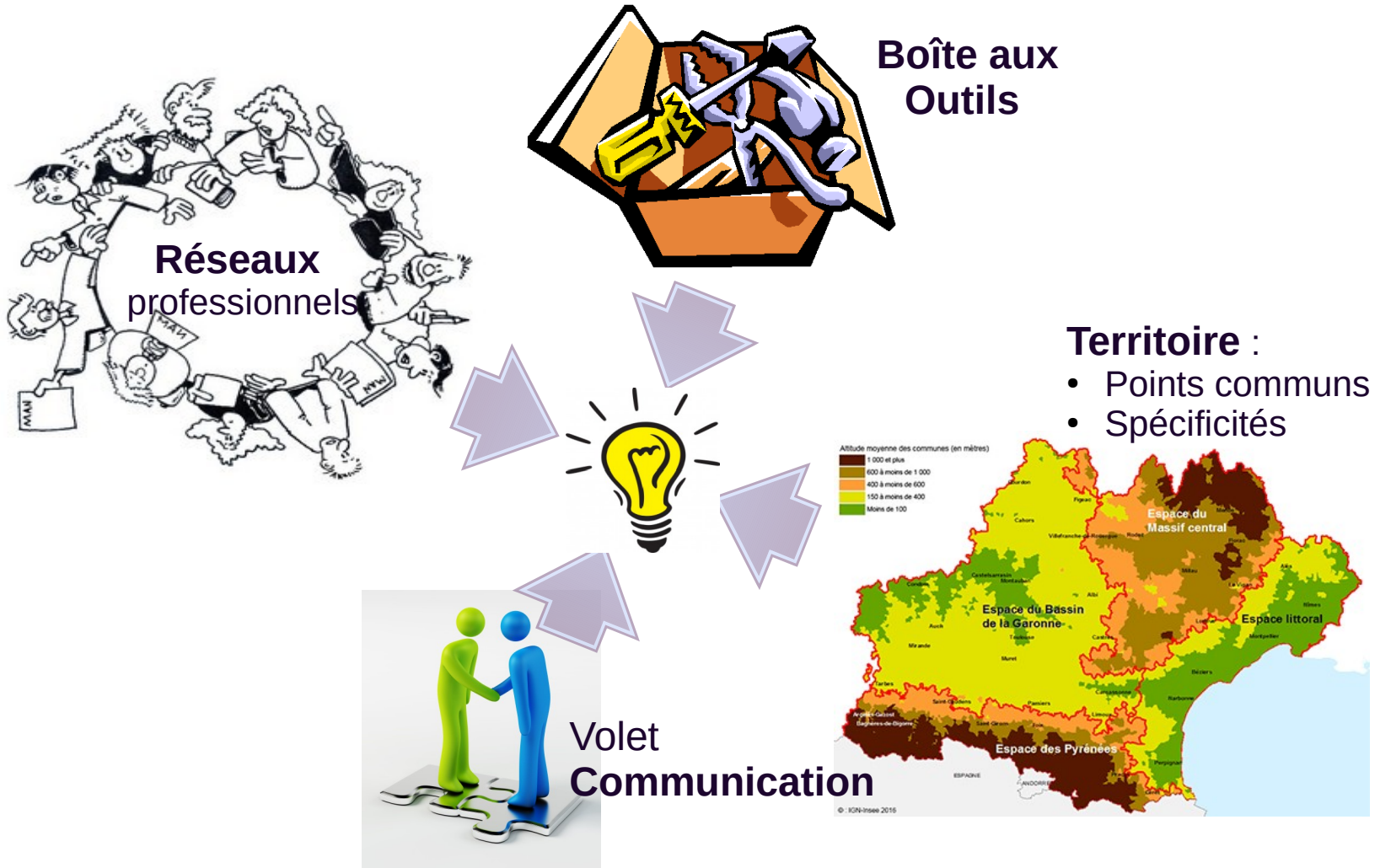
Pourquoi ? Problématique posée

- ... Promouvoir des choix d'aménagements qui permettent de :
 - Corriger les inégalités de santé entre les différents groupes socio-économiques et les personnes vulnérables
 - Soulever et gérer autant que possible les antagonismes et les possibles synergies

Création d'un référentiel pour concevoir et analyser les projets d'aménagement pour promouvoir un urbanisme favorable à la santé : **15 déterminants** regroupés en 3 familles et déclinés en 19 objectifs

Déterminants de santé		Objectifs visés (pour un urbanisme favorable à la santé)
Famille I : Modes de vie, structures sociales et économiques		
1	Comportements de vie sains	<ul style="list-style-type: none"> Favoriser les déplacements et modes de vie actifs Inciter aux pratiques de sport et de détente Inciter à une alimentation saine
2	Cohésion sociale et équité	<ul style="list-style-type: none"> Favoriser la mixité sociale, générationnelle, fonctionnelle Construire des espaces de rencontre, d'accueil et d'aide aux personnes vulnérables
3	Démocratie locale/citoyenneté	<ul style="list-style-type: none"> Favoriser la participation au processus démocratique
4	Accessibilité aux équipements, aux services publics et activités économiques	<ul style="list-style-type: none"> Favoriser l'accessibilité aux services et équipements
5	Développement économique et emploi	<ul style="list-style-type: none"> Assurer les conditions d'attractivité du territoire
Famille II : Cadre de vie, construction et aménagement		
6	Habitat	<ul style="list-style-type: none"> Construire ou réhabiliter un bâti de qualité
7	Aménagement urbain	<ul style="list-style-type: none"> Aménager des espaces urbains de qualité
8	Sécurité-tranquillité	<ul style="list-style-type: none"> Assurer la sécurité des habitants
Famille III : Milieux et ressources		
9	Environnement naturel	<ul style="list-style-type: none"> Préserver la biodiversité et le paysage existant
10	Adaptation aux changements climatiques	<ul style="list-style-type: none"> Favoriser l'adaptation aux événements extrêmes Lutter contre la prolifération des maladies vectorielles
11	Air extérieur	<ul style="list-style-type: none"> Améliorer la qualité de l'air extérieur
12	Eaux	<ul style="list-style-type: none"> Améliorer la qualité et la gestion des eaux
13	Déchets	<ul style="list-style-type: none"> Inciter à une gestion de qualité des déchets
14	Sols	<ul style="list-style-type: none"> Améliorer la qualité et la gestion des sols
15	Environnement sonore et gestion des champs électromagnétiques	<ul style="list-style-type: none"> Améliorer la qualité sonore de l'environnement et gérer les risques liés aux champs électromagnétiques

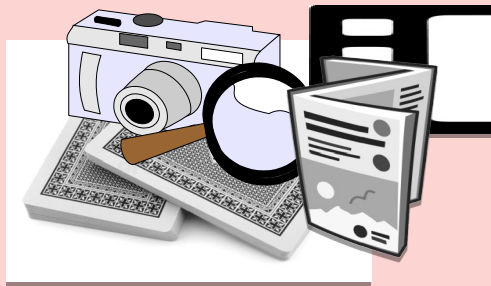
Comment ? Méthode proposée



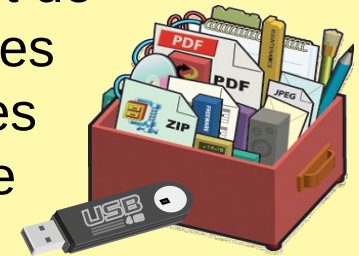
Comment ? Méthode proposée

4 axes

- Kit de communication élus



- Supports de sensibilisation et de formation pour les techniciens et les maîtres d'œuvre



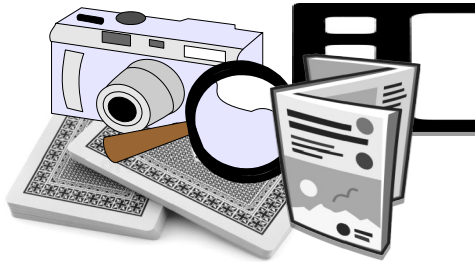
- Identifier et mobiliser les réseaux



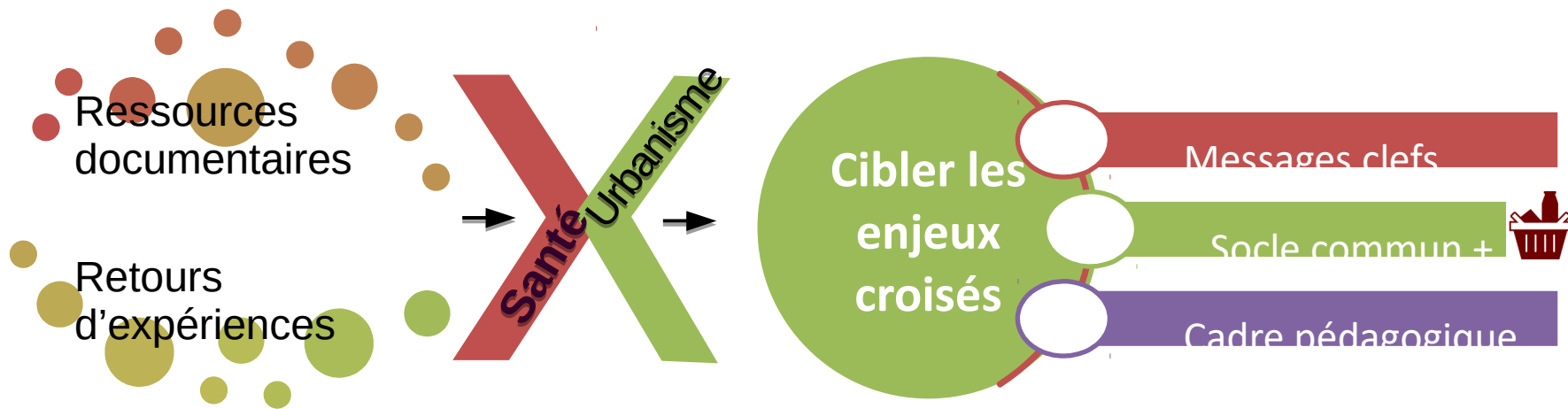
- Communiquer, informer, diffuser



Comment ? Méthode proposée

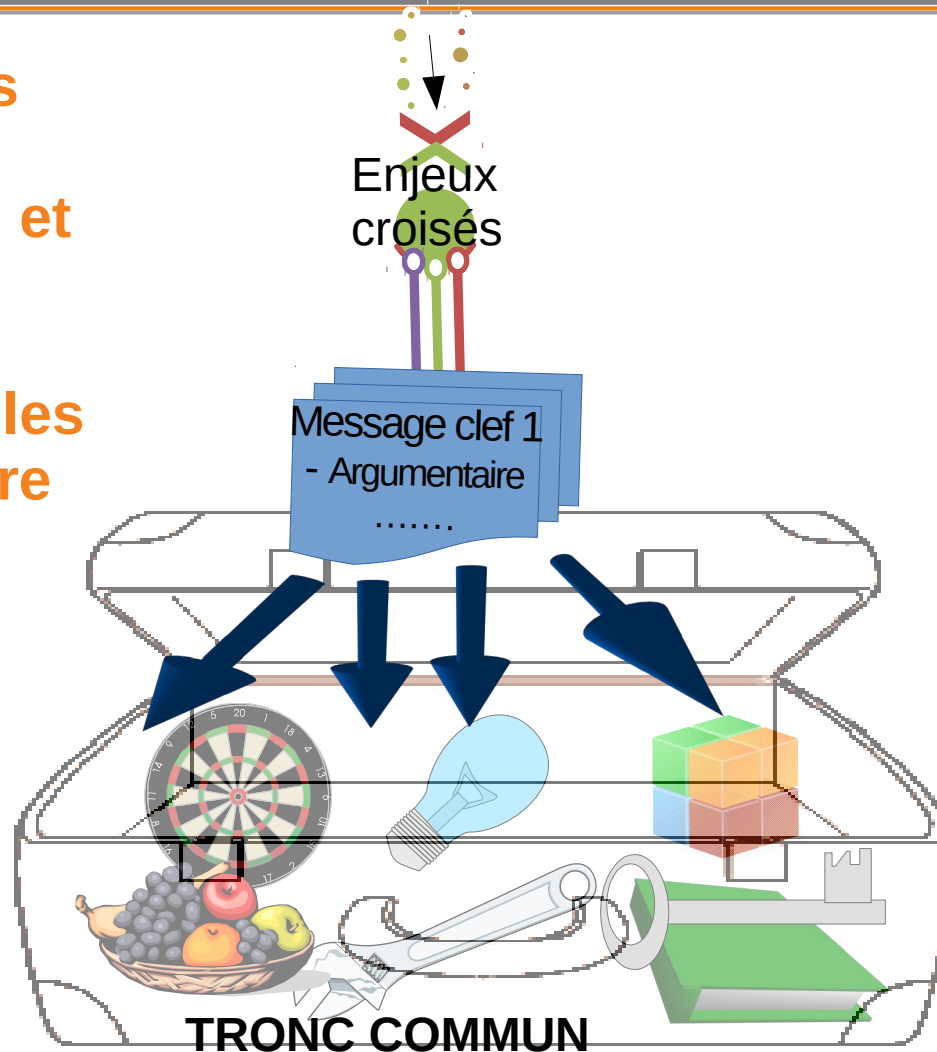


1- Élaborer un kit de communication destiné à la sensibilisation des élus



Comment ? Méthode proposée

2- Élaborer des supports de sensibilisation et de formation pour les techniciens et les maîtres d'œuvre

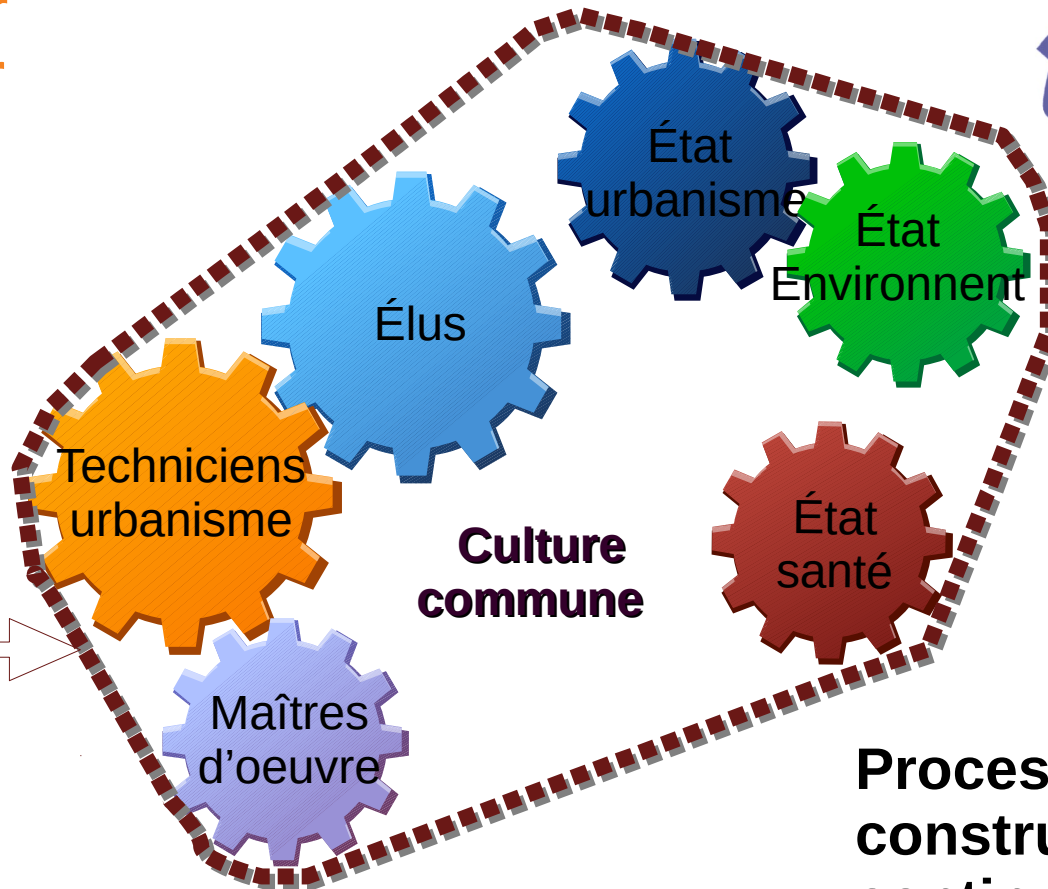


Comment ? Méthode proposée

3 - Identifier et mobiliser les réseaux



Réseau =
Courroie de
transmission



Processus de co-construction en continu, relais, tests

Comment ? Méthode proposée

4 – Communiquer, informer, relayer, diffuser

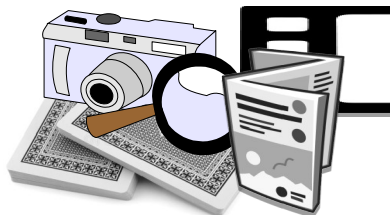


Trois aspects

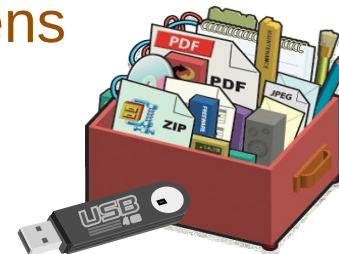
- Choisir des outils qui véhiculent le mieux le message (efficacité de la transmission)
- Mobiliser des techniques d'animation, de communication et d'information adaptées
- Réfléchir aux modalités de diffusion

Livrables ...

- Kit de sensibilisation élus



- Supports de formation techniciens



- **Adaptés**

- Aux territoires (littoraux, de montagne, urbains, ruraux)
- Aux cibles (élus / techniciens)

- **Évolutifs**

- Selon besoins émergents / attentes spécifiques

- **Évaluables**

- Testés par les partenaires regroupés en réseau

prestations

- **Animation** du groupe de travail
- **Identification des réseaux** professionnels
- Revue / **analyse des guides** existants
- Rédaction du **contenu pédagogique** des deux outils
- AMO d'aide à la conception d'outils de communication (selon outils)

Déroulé du projet



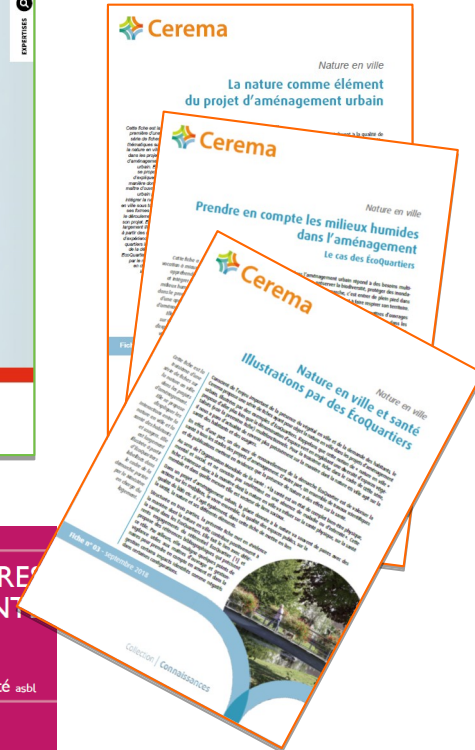
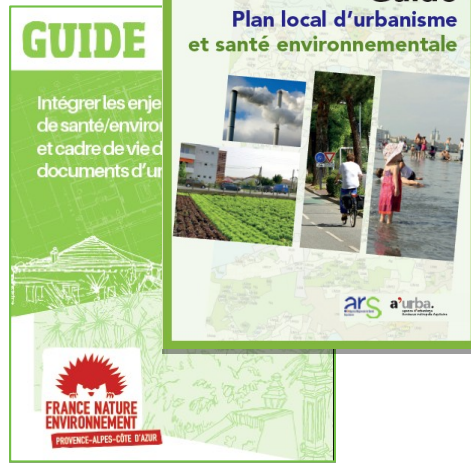
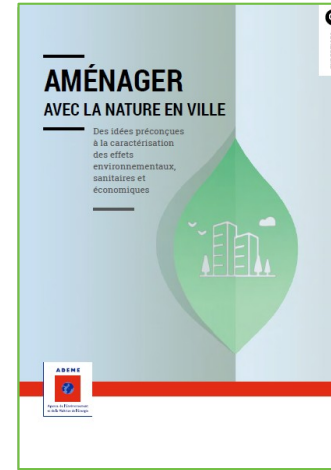
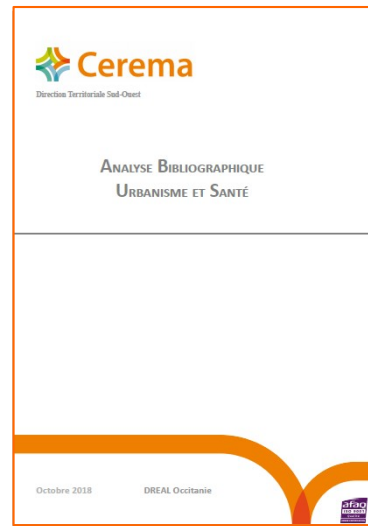
Modalités de fonctionnement du groupe

- **Liste de diffusion**
- **Mise en place de documents partagés** : espace de stockage des « archives » du projet (OdJ + CR réunions, productions, ressources diverses) (plateforme du PRSE?)
- **Échanges entre les réunions** : sur la base des propositions Cerema et du GT et en tant que de besoin : mails, téléphone, visios, réunions...

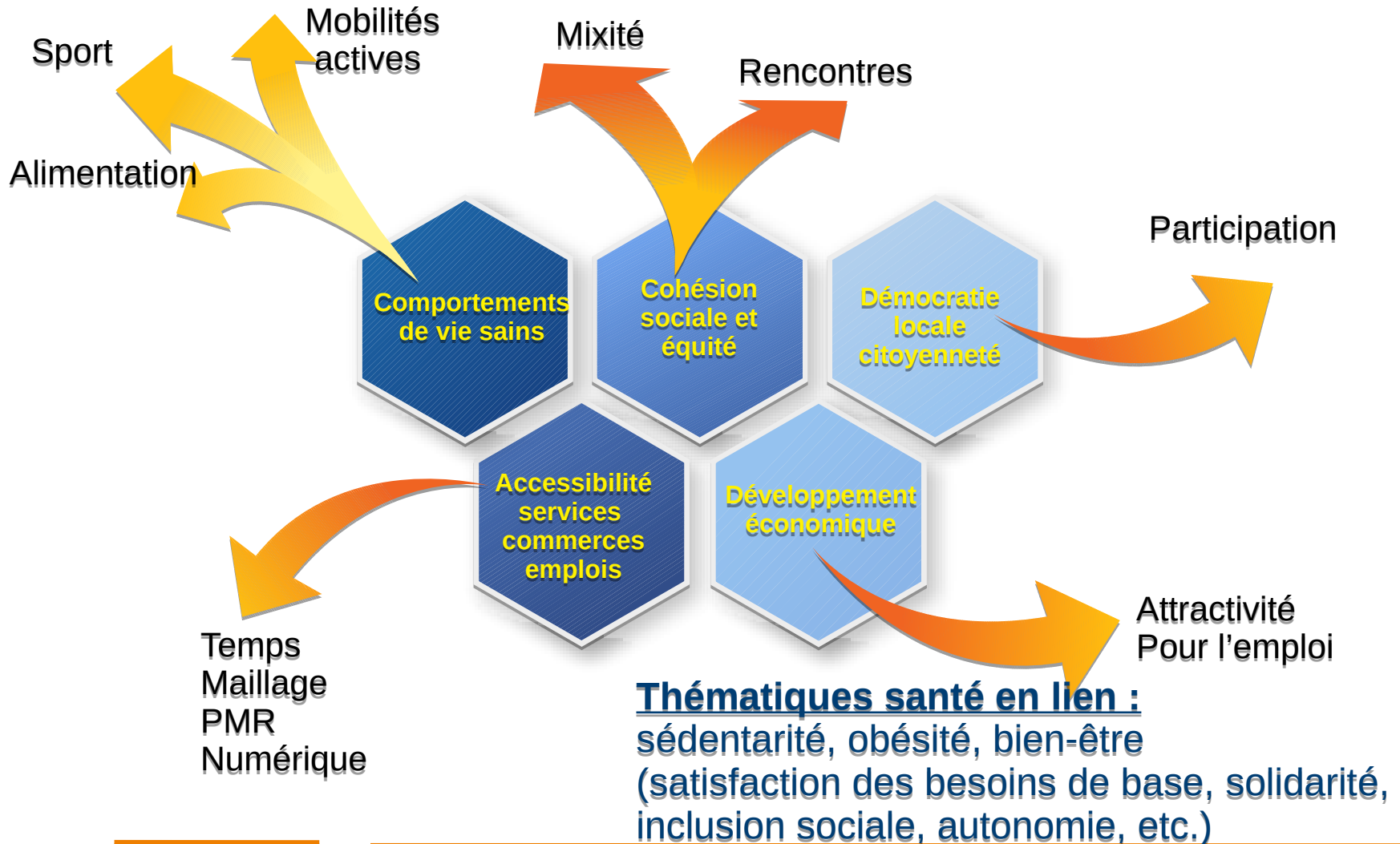
Point sur les réseaux

- Participants au groupe de travail relaient les infos
- Diffusion des travaux aux membres de réseaux identifiés et contactés :
 - FNAU
 - FedeSCoT
 - Réseau Ingénieurs Santé Environnement
 -
- Sollicitation des réseaux : quoi, quand, comment ?

Présentation de l'analyse des guides



Famille 1 : Modes de vie, structures sociales et économiques



Famille 1 : Modes de vie, structures sociales et économiques

Quelques chiffres :

- chiffres sur l'obésité chez les jeunes

12 à 14 % d'enfants obèses (dont 3% en obésité malade) en 2013, contre 6% en 1980 et jusqu'à 16 % en 2000

L'INSERM estime à **15%** le taux d'obésité chez les adultes

Les enfants de cadres sont moins touchés par l'obésité (1% contre 7% pour les enfants dont au moins un parent est ouvrier)

- Liens avec l'activité physique

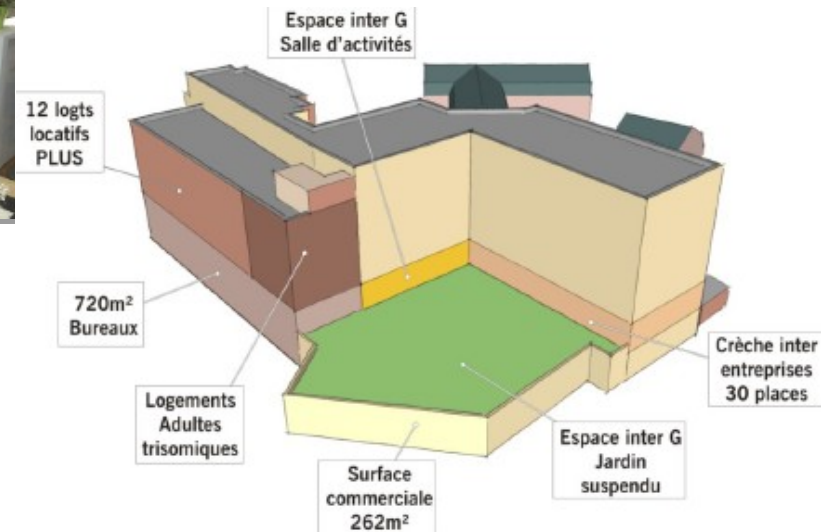
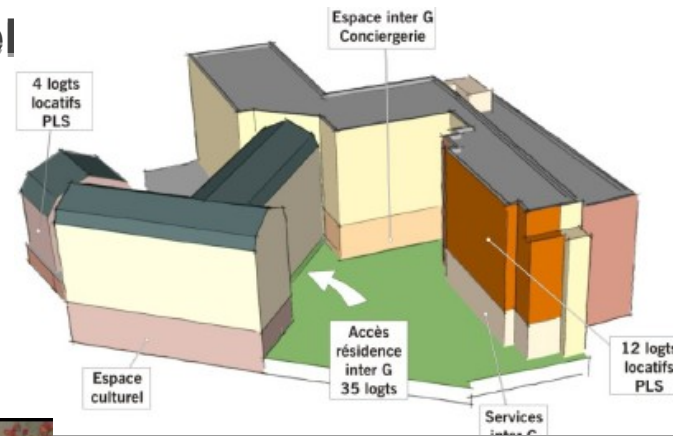
La pratique d'une activité physique régulière permettrait de réduire les risques de mortalité toutes causes confondues de **30 %**, de maladies cardio-vasculaires de **35 %**, de cancer du sein de **20 %**, de cancer du côlon de **30 %** et enfin de diabète de type 2 de **42 %**

Famille 1 : Modes de vie, structures sociales et économiques

Retour d'expérience : Îlot inter-générationnel Bonsecours à Arras



- Contexte : délocalisation de la clinique « Bonsecours »
- Situation +++ : jonction entre Préfecture et hypercentre, ouverture sur le quartier (porosité)
- Projet partenarial autour de l'OPAC 62



Famille 2 : Cadre de vie, construction et aménagement



Thématiques santé en lien :

Stress et maladies liées, bien-être, bénéfices d'une activité physiques, risques (toxicologie, accidentologie routière / domestique, naturels et technologiques), maladies respiratoires (réduire la place de l'automobile dans la cité)

Famille 2 : cadre de vie, construction et aménagement

Quelques chiffres :

- Habitat

Selon l'INSEE, en 2006, **3,6 %** des résidences principales, abritant **2,1 millions** de personnes représentaient un danger pour la santé ou la sécurité de leurs habitants ou manquaient des équipements élémentaires

- Aménagement urbain

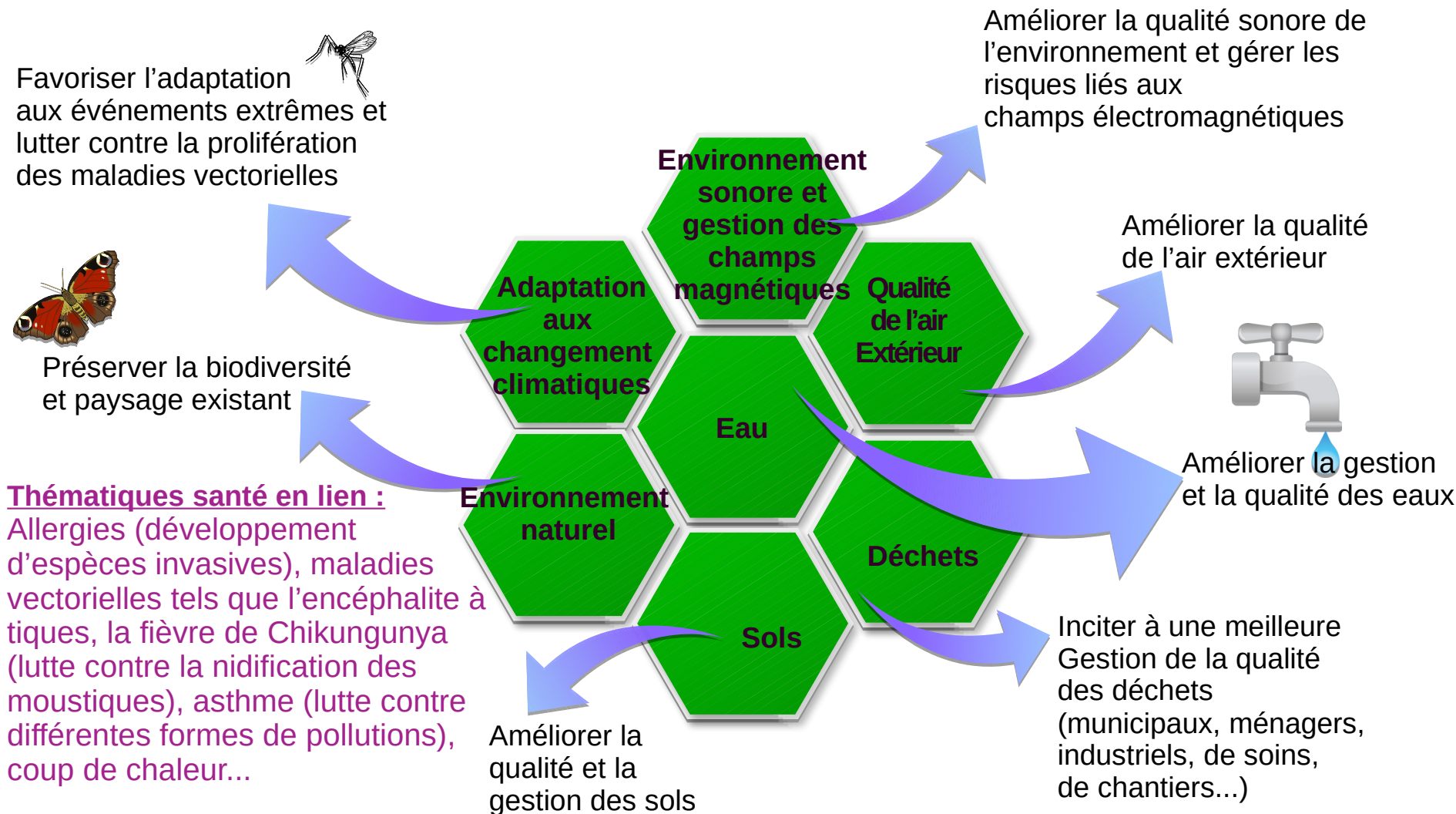
Une augmentation de **5 %** du niveau de *marchabilité* serait associée à une hausse de **30 %** du temps individuel de transport actif (marche, vélo...)

Famille 2 : cadre de vie, construction et aménagement

Retour d'expérience : guide « prévention et qualité urbaines », Nantes



Famille 3 : milieux et ressources



Famille 3 : milieux et ressources

Quelques chiffres :

- Air

D'après une étude inédite, le nombre de morts prématurées imputables à une mauvaise qualité de l'air serait de **67000**. Beaucoup plus que l'estimation de **48000** morts retenue depuis quelques années par Santé publique France et reprise dans toutes les communications officielles.

- Eau

La quantité d'eau domestique utilisée en France est en moyenne de **150l/j/pers** dont seulement 10 % pour la boisson et la cuisine. Le volume prélevé à la source est 50 % plus élevé (perte d'eau estimée d'environ 15,6m³/hab./an dans le réseau, d'autres pertes sont présentes).

En 2012, la consommation moyenne française est de 54m³/hab./an, plus élevé en milieu urbain qu'en milieu rural.

Certaines études prévoient une augmentation de la consommation de l'ordre de **1,5 % à 2 %** par degré d'élévation de la température moyenne de la France sous l'effet du changement climatique.

Famille 3 : milieux et ressources

La collecte en point d'apport volontaire (PAV) se développe largement en France. Elle présente nombre d'avantages en conciliant contraintes de **tri**, de **salubrité**, de sécurité en **limitant notamment le risque d'incendie** et d'**intégration paysagère** l'idéal étant d'enterrer les containers.

Elle **évite** aussi le **stockage** et la **manipulation des containers-poubelles** en immeuble comme en habitat individuel, et permet de **diminuer les nuisances sonores**.



Déterminants de santé

Objectifs visés (pour un urbanisme favorable à la santé)

Famille I : Modes de vie, structures sociales et économiques

1	Comportements de vie sains	<ul style="list-style-type: none">Favoriser les déplacements et modes de vie actifsInciter aux pratiques de sport et de détenteInciter à une alimentation saine
2	Cohésion sociale et équité	<ul style="list-style-type: none">Favoriser la mixité sociale, générationnelle, fonctionnelleConstruire des espaces de rencontre, d'accueil et d'aide aux personnes vulnérables
3	Démocratie locale/citoyenneté	<ul style="list-style-type: none">Favoriser la participation au processus démocratique
4	Accessibilité aux équipements, aux services publics et activités économiques	<ul style="list-style-type: none">Favoriser l'accessibilité aux services et équipements
5	Développement économique et emploi	<ul style="list-style-type: none">Assurer les conditions d'attractivité du territoire

Famille II : Cadre de vie, construction et aménagement

6	Habitat	<ul style="list-style-type: none">Construire ou réhabiliter un bâti de qualité
7	Aménagement urbain	<ul style="list-style-type: none">Aménager des espaces urbains de qualité
8	Sécurité-tranquillité	<ul style="list-style-type: none">Assurer la sécurité des habitants

Famille III : Milieux et ressources

9	Environnement naturel	<ul style="list-style-type: none">Préserver la biodiversité et le paysage existant
10	Adaptation aux changements climatiques	<ul style="list-style-type: none">Favoriser l'adaptation aux événements extrêmesLutter contre la prolifération des maladies vectorielles
11	Air extérieur	<ul style="list-style-type: none">Améliorer la qualité de l'air extérieur
12	Eaux	<ul style="list-style-type: none">Améliorer la qualité et la gestion des eaux
13	Déchets	<ul style="list-style-type: none">Inciter à une gestion de qualité des déchets
14	Sols	<ul style="list-style-type: none">Améliorer la qualité et la gestion des sols
15	Environnement sonore et gestion des champs électromagnétiques	<ul style="list-style-type: none">Améliorer la qualité sonore de l'environnement et gérer les risques liés aux champs électromagnétiques

Contacts

Christophe SABOT
christophe.sabot@cerema.fr
tel : 05.62.25.97.68

Anne TALHA
anne.talha@cerema.fr
tel : 05.62.25.97.83

Pierre LAINÉ
pierre.laine@cerema.fr
tel : 05.62.25.97.34

Et maintenant,....



A vous de jouer !

La Soupe

- **3 soupes différentes (une par famille / table)**
- **Pour faire une bonne soupe il vous faut :**
 - Des **ingrédients** à choisir parmi une liste d'enjeux (par famille)
 - Des **post-it** de différentes tailles (pour bien doser* les enjeux)
 - Une **marmite** (à remplir avec les ingrédients « enjeux »)
- * *La taille des post-it est liée à l'importance du lien de l'enjeu avec la mise en œuvre en urbanisme et en aménagement*
- **Exercice en plusieurs temps**

La Soupe

Les différents temps de l'exercice :

Préalable (10 min) : chacun prend connaissance des enjeux de sa famille

Temps 1 (10 min) : à tour de rôle, chacun place dans la marmite 2 ou 3 enjeux (taille variable)- écrire au stylo noir, mêmes enjeux possibles

Temps 2 (15 min) : échange du groupe sur les enjeux présents dans la marmite: ajout, suppression, réduction, agrandissement ; **argumenter**.
Possible d'ajouter de nouveaux enjeux

Temps 3 (15 min) : ajout d'enjeux spécifiques (territoire), écrire au stylo de couleur :

Littoral – Montagnards / ruraux – Métropolitains / urbains

Temps 4 (10 min): hiérarchiser les enjeux

Temps 5 (20 min) : présenter le résultat aux autres tables (familles)

Temps 6 (10 min) : synthèse pour préparer l'exercice suivant

Avant le temps 1

- Découvrez ce que le marché propose comme ingrédients (enjeux) pour faire votre soupe...



Temps 1

Temps 1 (10 min) :
à tour de rôle,
chacun place
dans la marmite 2 ou 3
enjeux (taille variable)

Temps 2 (15 min) :
échange du groupe
sur les enjeux présents
dans la marmite:

Temps 3 (15 min) :
ajout d'enjeux
spécifiques (territoire)

Temps 4 (10 min):
hiérarchiser les enjeux
Temps 5 (10 min) :
présenter le résultat
aux autres

Temps 6
(10 min) :
synthèse

- Achetez 2 ou 3 ingrédients (enjeux), reportez-les sur des post-it
- Pour la quantité, choisir la taille du post-it en fonction de l'importance de l'enjeu selon vous au stylo noir
- Chacun votre tour, placez-les dans la marmite (taille variable) - Mêmes enjeux possibles



Temps 2

Temps 1 (10 min) :
à tour de rôle,
chacun place
dans la marmite 2 ou 3
enjeux (taille variable)

Temps 2 (15 min) :
échange du groupe
sur les enjeux présents
dans la marmite:

Temps 3 (15 min) :
ajout d'enjeux
spécifiques (territoire)

Temps 4 (10 min):
hiérarchiser les enjeux
Temps 5 (10 min) :
présenter le résultat
aux autres

Temps 6
(10 min) :
synthèse

- Échangez sur les enjeux présents dans la marmite :
 - Ajout, suppression
 - Réduction, agrandissement (en fonction du lien à la mise en œuvre urbanisme / aménagement)
 - Nouveaux enjeux, y compris hors famille
- Préciser pourquoi ces choix



Temps 3

Temps 1 (10 min) :
à tour de rôle,
chacun place
dans la marmite 2 ou 3
enjeux (taille variable)

Temps 2 (15 min) :
échange du groupe
sur les enjeux présents
dans la marmite:

Temps 3 (15 min) :
ajout d'enjeux
spécifiques (territoire)

Temps 4 (10 min):
hiérarchiser les enjeux
Temps 5 (10 min) :
présenter le résultat
aux autres

Temps 6
(10 min) :
synthèse

- Ajoutez des enjeux spécifiques (territoire), écrire au stylo de couleur :

Littoral – Montagnards / ruraux –
Métropolitains / urbains



Temps 4

Temps 1 (10 min) :
à tour de rôle,
chacun place
dans la marmite 2 ou 3
enjeux (taille variable)

Temps 2 (15 min) :
échange du groupe
sur les enjeux présents
dans la marmite:

Temps 3 (15 min) :
ajout d'enjeux
spécifiques (territoire)

Temps 4 (10 min):
hiérarchiser les enjeux
Temps 5 (10 min) :
présenter le résultat
aux autres

Temps 6
(10 min) :
synthèse

- Hiérarchisez les enjeux
- Classez les enjeux par ordre d'importance (en tenant compte aussi de la taille du post-it)



Temps 5

Temps 1 (10 min) :
à tour de rôle,
chacun place
dans la marmite 2 ou 3
enjeux (taille variable)

Temps 2 (15 min) :
échange du groupe
sur les enjeux présents
dans la marmite:

Temps 3 (15 min) :
ajout d'enjeux
spécifiques (territoire)

Temps 4 (10 min):
hiérarchiser les enjeux

Temps 5 (20 min) :
présenter le résultat
aux autres

Temps 6
(10 min) :
synthèse

- Présentez la recette de votre soupe aux autres tables
- Argumentez vos choix, les autres tables peuvent réagir



Temps 6

Temps 1 (10 min) :
à tour de rôle,
chacun place
dans la marmite 2 ou 3
enjeux (taille variable)

Temps 2 (15 min) :
échange du groupe
sur les enjeux présents
dans la marmite:

Temps 3 (15 min) :
ajout d'enjeux
spécifiques (territoire)

Temps 4 (10 min):
hiérarchiser les enjeux
Temps 5 (10 min) :
présenter le résultat
aux autres

Temps 6
(10 min) :
synthèse

- Synthèse : quels enjeux retenir ? Pourquoi ?



Les messages clefs

- Par table, sur la base des enjeux hiérarchisés, travailler ensemble à la rédaction de 2 à 3 messages-clefs.
- **Qu'est-ce qu'un message-clef ?**
Une phrase qui résume à elle-seule une idée, une problématique
Un message court et simple que l'on souhaite faire passer
Un slogan, une phrase-titre développée par un argumentaire
- **Comment le construire ?** Par exemple :
« (Pour éviter / limiter la pathologie X), le levier d'urbanisme Y permet de répondre à l'enjeu Z (pour le territoire T) »
- Il peut y avoir plusieurs **pathologies / problématiques de santé**,
- Il peut y avoir plusieurs **leviers / dispositions d'aménagement**,
- Le message-clef peut être territorialisé (si l'enjeu l'est),
- Pas de distinction entre cible « élus » ou cible « techniciens ».