



Pour un aménagement
favorable à la santé
en Occitanie

QUIZZ

Selon la définition de l'OMS, la « santé » c'est...

- A L'absence de maladie ou d'infirmité
- B Un état complet de bien-être physique, mental et social
- C L'ensemble des questions auxquelles les professionnels de santé doivent répondre

QUIZZ

Selon la définition de l'OMS, la « santé » c'est...

- A L'absence de maladie ou d'infirmité
- B Un état complet de bien-être physique, mental et social**
- C L'ensemble des questions auxquelles les professionnels de santé doivent répondre

QUIZZ

Parmi les facteurs suivants, lesquels influencent la santé ?

- A L'accès à l'offre de soins
- B L'environnement bâti
- C La vie sociale
- D L'alimentation

QUIZZ

Parmi les facteurs suivants, lesquels influencent la santé ?

- A L'accès à l'offre de soins
- B L'environnement bâti
- C La vie sociale
- D L'alimentation

QUIZZ

Quel est le nombre annuel de décès imputables à l'exposition chronique aux particules fines en Occitanie ?

- A 30
- B 300
- C 3000

QUIZZ

Quel est le nombre annuel de décès imputables à l'exposition chronique aux particules fines en Occitanie ?

- A 30
- B 300
- C 3000



QUIZZ

En 60 ans, comment a évolué le nombre de jours enregistrant des températures supérieures à 32° à Toulouse et à Montpellier ?

- A Il n'a pas évolué
- B Il a augmenté de 3 jours
- C Il a augmenté de 13 jours
- D Il a augmenté de 23 jours

QUIZZ

En 60 ans, comment a évolué le nombre de jours enregistrant des températures supérieures à 32° à Toulouse et à Montpellier ?

- A Il n'a pas évolué
- B Il a augmenté de 3 jours
- C Il a augmenté de 13 jours
- D Il a augmenté de 23 jours

QUIZZ

D'ici 2040, comment va évoluer en Occitanie la population âgée de plus de 85 ans ?

- A** Elle va augmenter de 20 %
- B** Elle va augmenter de 50 %
- C** Elle va doubler

QUIZZ

D'ici 2040, comment va évoluer en Occitanie la population âgée de plus de 85 ans ?

- A Elle va augmenter de 20 %
- B Elle va augmenter de 50 %
- C Elle va doubler**





PARTIE 1

La santé : un enjeu pour l'aménagement ?



Pour un aménagement
favorable à la santé
en Occitanie

1

Un enjeu historique



Pour un aménagement
favorable à la **santé**
en Occitanie

1. La santé, un enjeu historique pour l'aménagement mais perdu de vue



Insalubrité et miasmes / Epidémies peste et choléra



Assainissement et aération du tissu urbain

Tuberculose / Demande sociale de confort, « tout automobile »



**Aseptisation et confort des logements
Création des grands axes**

Maladies chroniques / Isolement social, inégalités



**Densification
Modes doux et transports en commun
Mixités urbaines**

1. 19^{ÈME} SIÈCLE : Urbanisme hygiéniste

Enjeux de santé :

> Insalubrité, « miasmes », épidémie de peste et de choléra

Leviers urbanistiques :

> Assainissement et aération du tissu urbain



*Allée Jules Guesde à Toulouse
après les travaux de réhabilitation*



*Réhabilitation des abattoirs de Saint-Cyprien à
Toulouse*

1. 20^{ÈME} SIÈCLE : Urbanisme fonctionnaliste

DÉBUT DU 20^{ÈME} SIÈCLE

Des enjeux de santé

- > Confort
- > Qualité de l'air

Leviers urbanistiques

- > Spécialisations spatiales
- > Construction de meilleurs logements
- > Création de grands axes de circulation d'aires et de stationnement
- > Pavillon individuel



1. 20^{ÈME} SIÈCLE : Urbanisme fonctionnaliste

FIN DU 20^{ÈME} SIÈCLE

Moins de pollution industrielle mais :

- > + de nuisances dues à l'automobile
- > Engorgements aux entrées des villes
- > Isolement social
- > Renoncement à la marche
- > Imperméabilisation des sols



1. 21^{ÈME} SIÈCLE : Urbanisme durable

Enjeu de santé

- > Développement de maladies non transmissibles et chroniques
- > Isolement social, inégalités de santé environnementale

Leviers urbanistiques

- > Valorisation de la compacité, mixité sociale et proximité
- > Développement de la marche, vélo et transports en commun
- > Maillage urbain plus équilibré
- > Nature en ville
- > Gestion des risques inondation
- > Territoires d'expérimentation

Urbanisme tourné vers les enjeux environnementaux



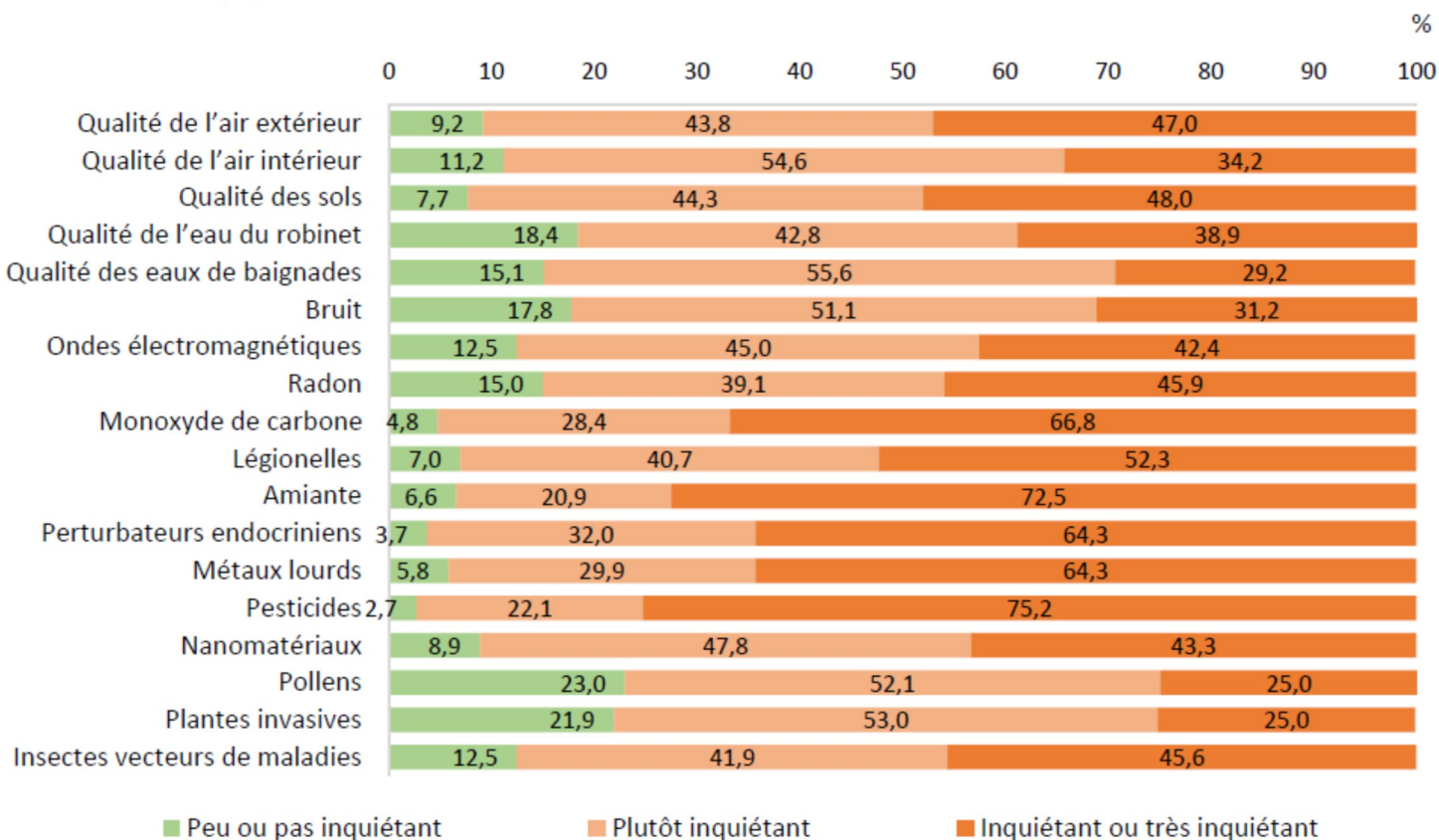
2

Qualité de l'environnement et effets sur la santé

2. Qualité de l'environnement et effets sur la santé : une attente sociétale de plus en plus forte

98 % des Occitans pensent que l'environnement peut avoir un effet sur leur santé

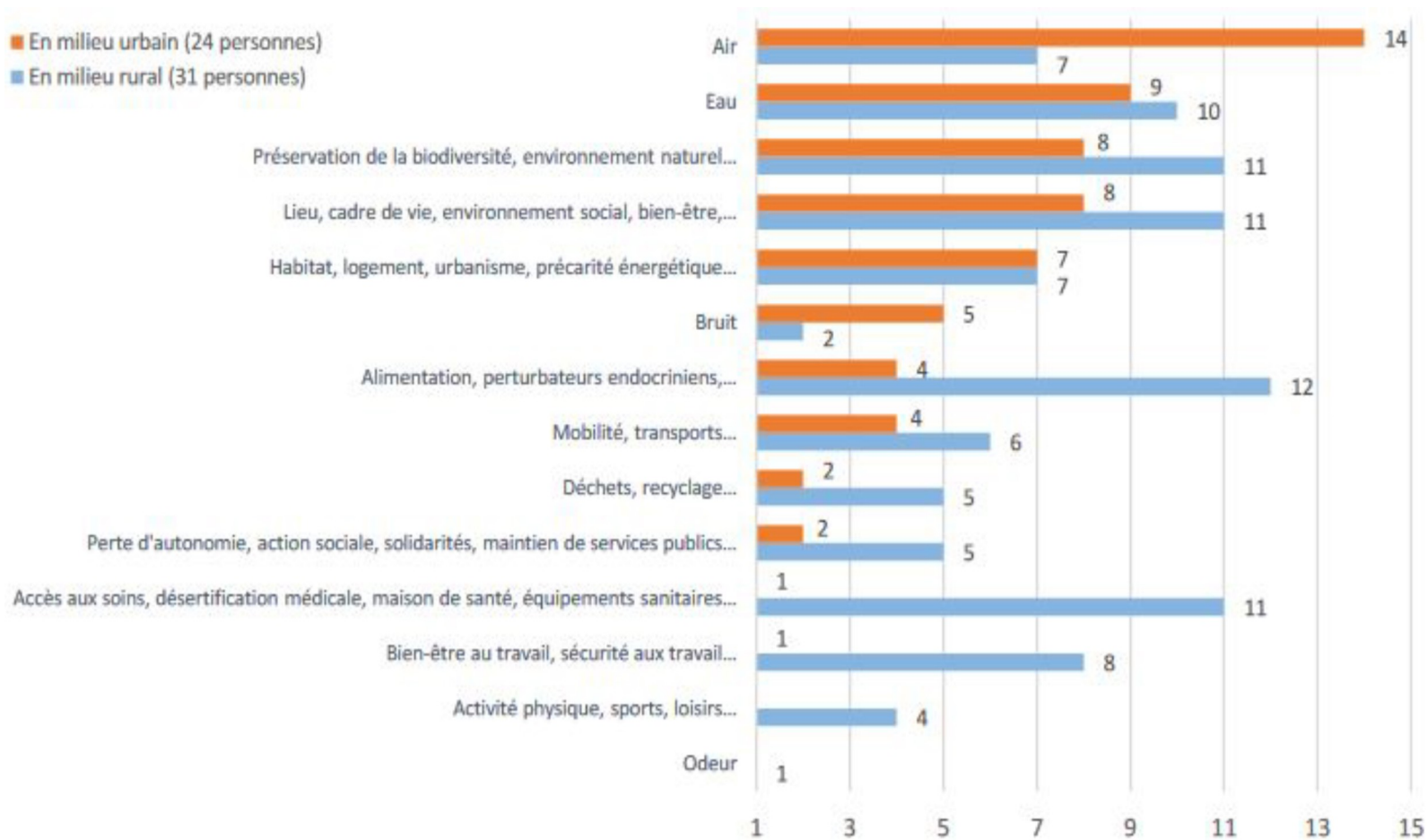
Proportion de personnes pour chaque classe de score de préoccupation, attribué à chaque sujet environnemental (personnes connaissant le sujet)



Source : Baromètre santé Environnement Occitanie : CREAI ORS Occitanie

2. Qualité de l'environnement et effets sur la santé : une attente sociétale de plus en plus forte

La perception des collectivités locales



Sources : DREAL Occitanie, ARS Occitanie, Enquête qualitative auprès des EPCI – Exploitation : CREAI-ORS Occitanie

2. Qualité de l'environnement et effets sur la santé : une attente sociétale de plus en plus forte

Avec 48 000 morts par an en France, la **pollution de l'air** tue plus que les accidents de la route (+ de 3000 personnes)¹.

La France est le 3^e pays le + touché par la pollution atmosphérique liée aux particules en suspension en Europe².

En France, les **allergies** aux pollens ont été multipliées par 3 en 25 ans³.

Le coût sur la santé du **bruit** des transports s'élève à 11,5 milliards d'euros/an en France⁴.

Le risque de déclarer une santé mentale « mauvaise » ou « passable » augmente à mesure que diminue l'accès aux ressources urbaines (équipements de soins, commerciaux sportif, culturel...) et cette relation est indépendante du nombre de lieux d'activités rapportés⁵.

Le risque d'Accident Vasculaire Cérébral (AVC) augmente de manière dose-dépendante avec le **bruit** chez les personnes de plus de 65 ans⁶.

3

Les déterminants de santé



Pour un aménagement favorable à la **santé** en Occitanie

3. Des pathologies liées à l'aménagement

Pathologies respiratoires

> pollution de l'air, composés chimiques des matériaux, végétaux allergènes, mal logement

Stress / troubles anxieux

> bruit, conflits de voisinage, trafic urbain

Pathologie cardio-vasculaires

> bruit, déplacements motorisés, absence d'équipement sportif, non accès à une alimentation saine

Coup de chaleur

> îlots de chaleur, espaces publics peu arborés, mauvaise isolation des logements, absence de points d'eau

Et aussi : accidentologie,
cancer, obésité...

A préciser et à valider par l'ARS

Attention : La santé ne relève pas uniquement de l'absence de maladie

« La santé est un état de complet bien-être à la fois physique, mental et social et pas seulement l'absence de maladie ou d'infirmité »

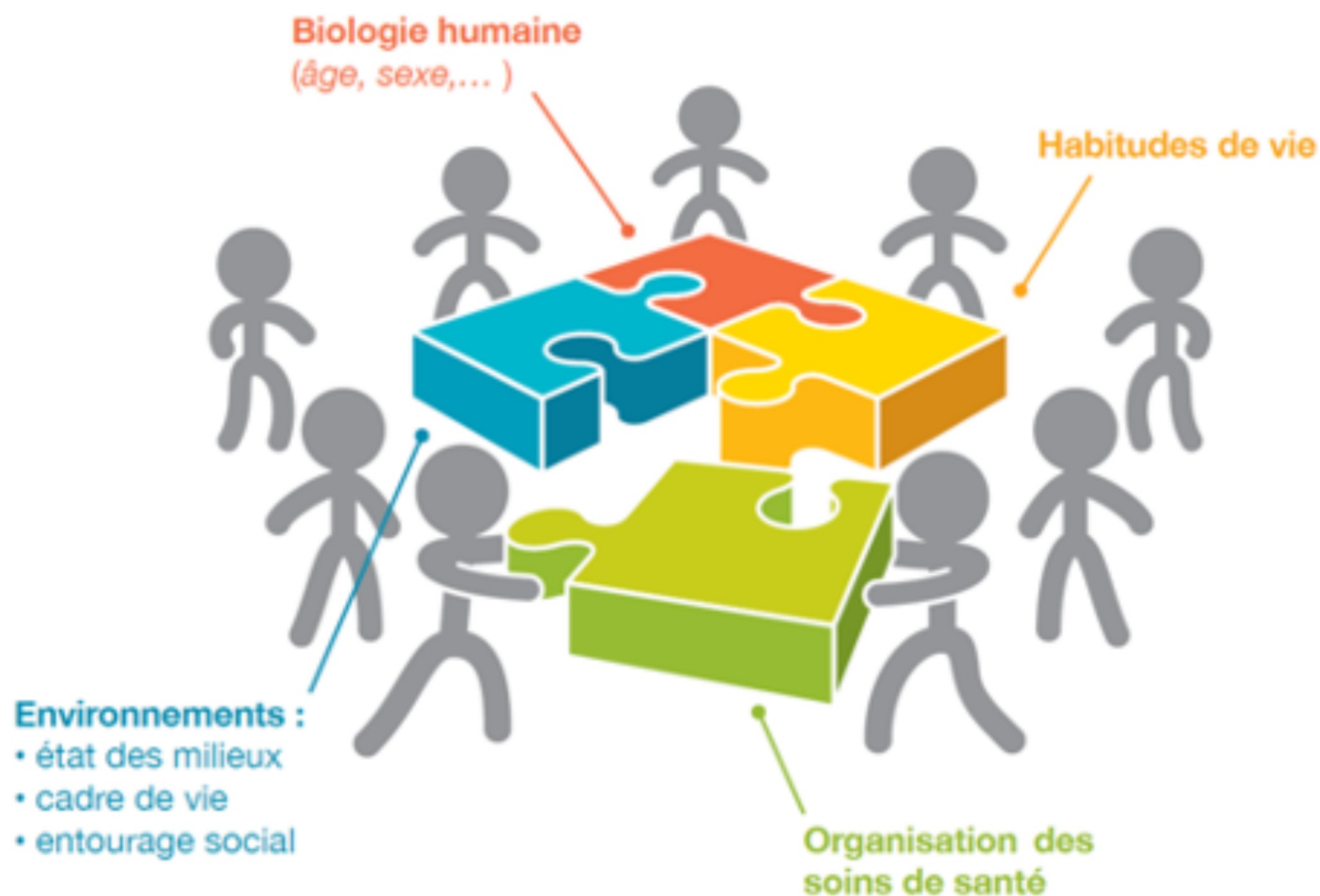
3. Déterminant de santé : définition

Un déterminant de santé, en santé publique, est un **facteur qui influence l'état de santé d'une population** soit isolément, soit en association avec d'autres facteurs.

Ces facteurs peuvent être favorables ou défavorables à la santé dans les environnements de vie.

Ils sont nombreux et peuvent agir sur plusieurs niveaux.

3. Les 4 familles de déterminants de santé



Selon les études, les déterminants « habitudes de vie » et « environnement » contribuent entre 50 % à 75 % à la mortalité.

3. Exemples de déterminants

Une conception globale de la santé selon 4 catégories de déterminants		
FAMILLE DE DÉTERMINANTS	EXEMPLES DE DÉTERMINANTS	PRINCIPALES CARACTÉRISTIQUES
Biologie humaine	Facteurs individuels , génétiques et biologiques, tels que l'âge, le sexe, les caractéristiques héréditaires.	Facteurs généralement non modifiables.
Environnement	Facteurs environnementaux liés à l'état des milieux dans lesquels évoluent les populations : qualité de l'air, de l'eau, des sols,...	Facteurs non modifiables individuellement mais qui constituent des leviers d'action pour promouvoir la santé via des politiques publiques adaptées.
	Facteurs environnementaux liés au cadre de vie : habitat, aménagement du territoire, transports, équipements et services publics,...	
	Facteurs environnementaux liés à notre entourage social : famille, amis, emploi, pauvreté, soutien social,...	
Habitudes de vie	Facteurs comportementaux relevant de décisions individuelles : travail, culture, éducation, activités physiques, comportement sécuritaire, ...	Facteurs qui relèvent de décisions individuelles mais fréquemment influencées par l'environnement socio-culturel et le cadre de vie
Organisation des soins de santé	Facteurs liés au systèmes de soins : accessibilité et qualité de l'offre de soins tant préventifs que curatifs Soins de santé primaire, services spécialisés, ...	Facteurs influencés par les politiques de santé et l'environnement socio-culturel.



PARTIE 2

Pourquoi et comment agir ?



Pour un **aménagement**
favorable à la **santé**
en Occitanie

1

Les liens entre aménagement et santé



Pour un aménagement
favorable à la santé
en Occitanie

1. 2 types de compétences « aménagement » à mobiliser par les collectivités locales pour agir sur la santé

Planification

- > Urbanisme réglementaire : documents réglementant l'occupation du sol (SCOT, PLU, CC) et contrôle des autorisations (instructions PC, PA)
- > documents de programmation sectoriels : habitat (PLH), mobilités (PDU-PM) et Air-Énergie Climat (PCAET)

Aménagement opérationnel

(ZAC, lotissement, aménagement d'espaces publics...)

1. Le concept d'urbanisme favorable à la santé

Concept initié par le programme des villes santé OMS (1987)

Pratiques d'aménagement qui tendent à promouvoir la santé et le bien-être des populations tout en respectant les 3 piliers du DD
(Barton&Tsourou, 2000)

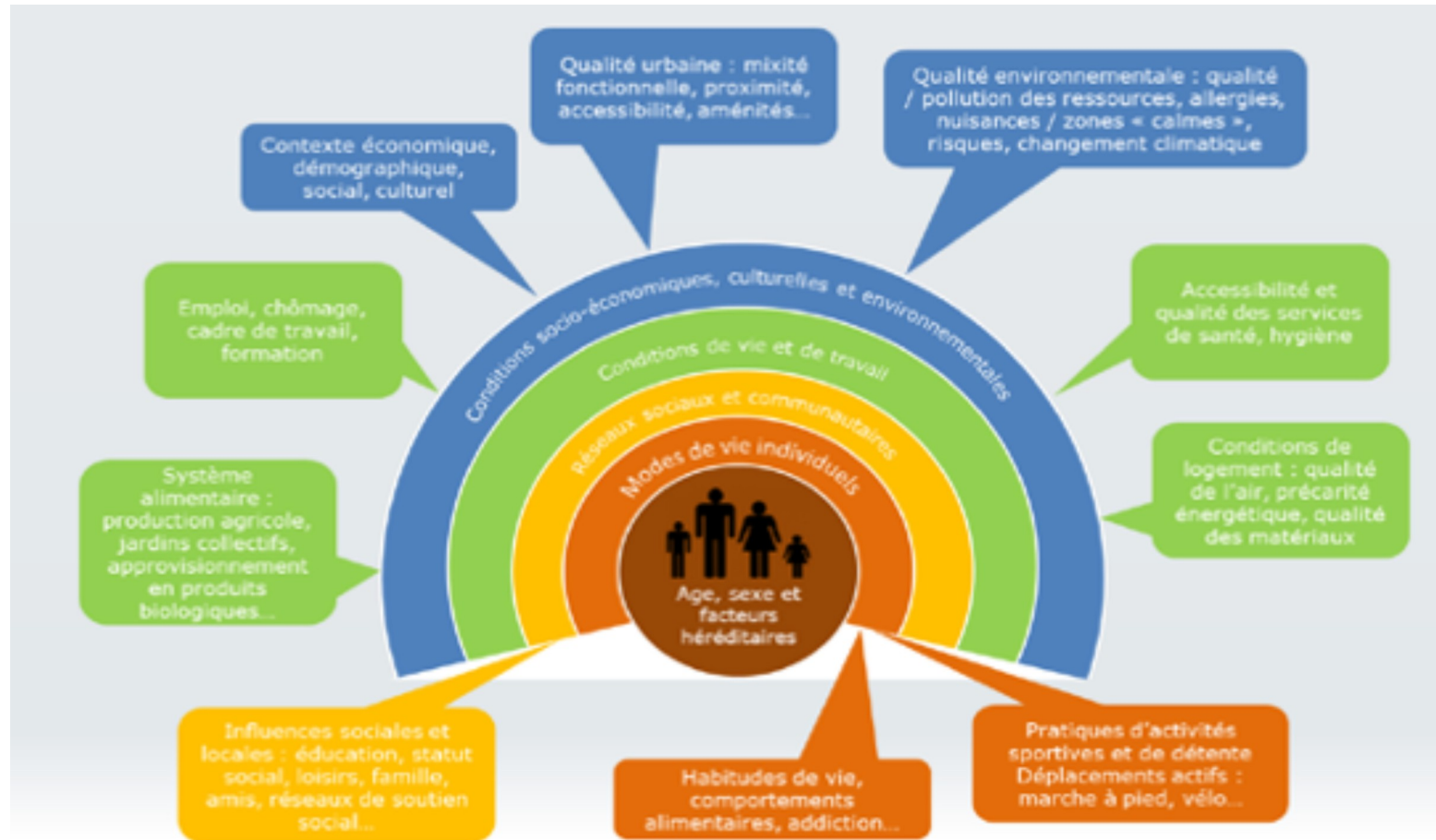


5 axes pour un urbanisme favorable à la santé

(cf fiche support 2.10)

- > réduire les polluants, nuisances et autres agents délétères
- > promouvoir des comportements favorable à la santé des individus
- > contribuer à changer l'environnement social pour favoriser la cohésion sociale et le bien-être des habitants
- > corriger les inégalités de santé entre les différents groupes socio-économiques et personnes vulnérables
- > soulever et gérer les antagonismes et synergies

1. Les enjeux d'aménagement liés à la santé



Co//Oc
Collectif des 3 agences d'urbanisme en Occitanie

Déterminants de la santé, vus par les chercheurs et professionnels de santé publique
d'après Whitehead et Dahlgren, Bruyez, 2014 - graphisme aua/T

2

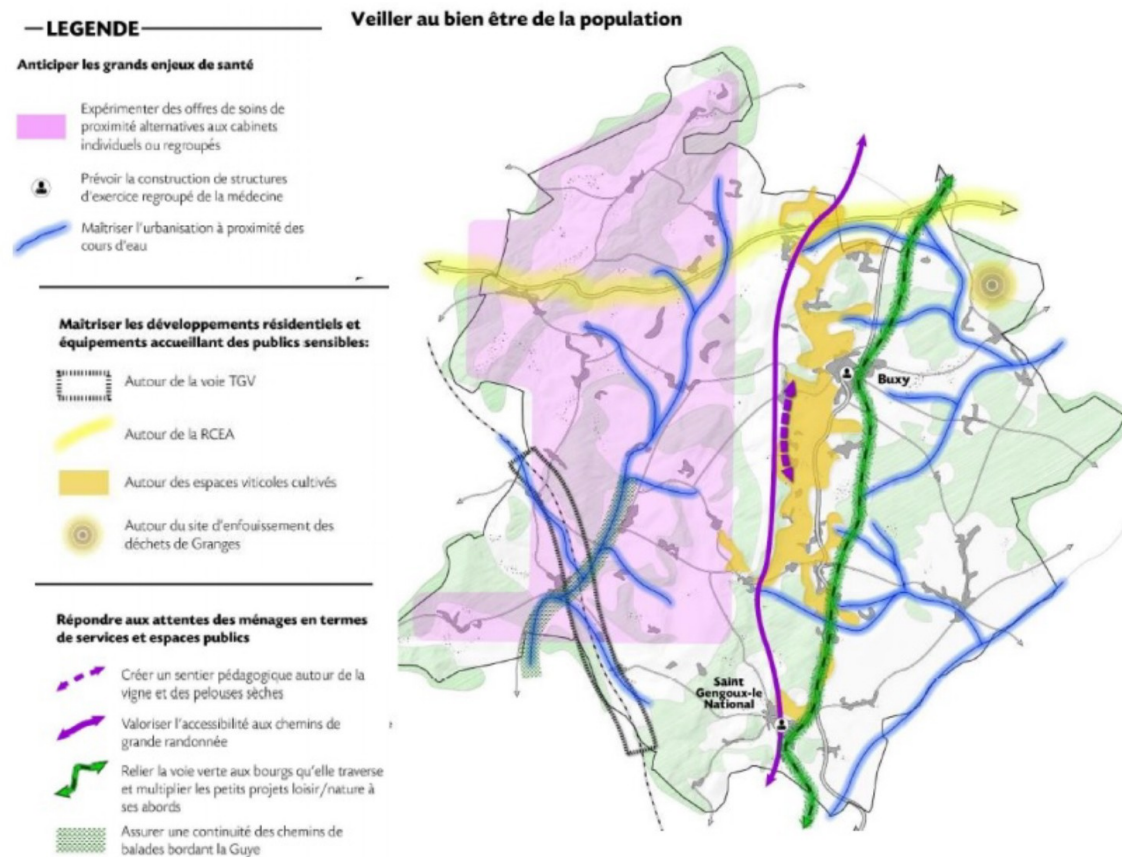
Les approches santé en aménagement

2. L'intérêt d'une approche « santé » pour l'élaboration d'un projet d'aménagement

Faciliter le partage du projet avec les citoyens :
un discours santé parlant pour tous qui permet de mobiliser
les habitants sur un projet d'aménagement

2. L'intérêt d'une approche « santé » pour l'élaboration d'un projet d'aménagement

PLUI de la Communauté de Commune Sud Côte Chalonnaise (PADD)



Quartier Danube à Strasbourg

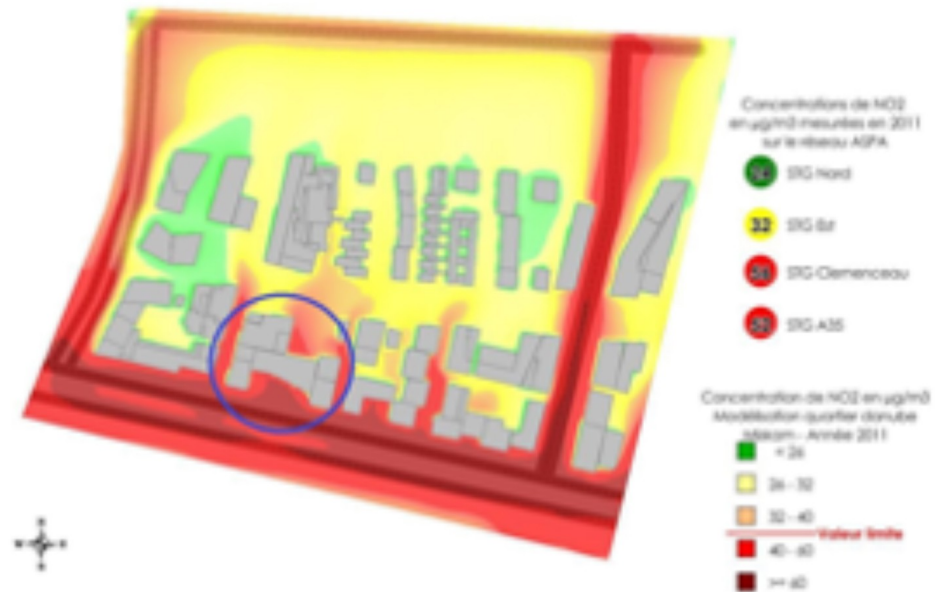


2. Exemples d'approche santé dans les DU ou opération d'aménagement

Quartier Danube à Strasbourg



Simulation : nouvelle architecture pour l'école ou déplacement de l'école vers l'îlot A



2. Les obstacles

**La santé est une préoccupation croissante des élus et des citoyens...
mais elle est encore peu traitée dans les documents de planification et dans
les opérations d'aménagement.**

- > Enjeu peu connu (et qui s'ajoute à beaucoup d'autres...)
- > Cloisonnement des services et institutions
- > Manque d'outils et méthodes

3

La démarche santé et aménagement en Occitanie

3. Santé et aménagement : un enjeu porté à toutes les échelles de territoire

(Inter)communal :

les collectivités locales s'impliquent sur le champ de la santé à travers des outils spécialisés (CLS, ASB et réseau santé)

Accompagnement des collectivités locales pour prendre en compte la santé dans les démarches d'aménagement :

Régional :

> PRSE encourage et donne des moyens pour agir : *axe 2 « Promouvoir un urbanisme, un aménagement du territoire et des mobilités favorables à la santé »*

> SDRADDET affiche également l'objectif d'inclure la santé dans l'aménagement : *« penser l'aménagement du territoire au regard des enjeux de santé des populations »*

National :

PNSE donne un cadre et structure la démarche : *objectif 4.2 « Mieux intégrer les enjeux de santé environnement dans l'aménagement et la planification urbaine »*



3. Dans le cadre du PRSE : production collective d'outils de sensibilisation et formation

Des supports d'information

- > **Diaporama de présentation** modulable
- > **Plaquette d'information** sur les enjeux et les principes
- > **10 fiches pédagogiques** sur les principales thématiques « Aménagement et santé environnement »
- > **Fiches « Retours d'expériences Locales »** réalisées en Occitanie
- > **Vidéos** : 3 retours d'expériences en Occitanie, réunions inter-élus...

Des réunions et des formations

- > **Réunions d'information** pour les élus et professionnels
- > **Formations** pour les professionnels avec volet interactif (serious game)
- > **Méthode de démarche participative** (diagnostic en marchant)



PARTIE 3

Les outils pour agir en Occitanie

Présentation d'une fiche thématique

➤ Une version synthétique

➤ Une version détaillée

➤ Une structure identique :

- Ce qui est en jeu pour notre santé
- Ils l'ont fait en Occitanie
- Points de vigilance
- Chiffres-clés
- Leviers d'actions
- Ressources

10 thématiques



ALIMENTATION

Pour notre santé

faisons la part belle au local dans l'assiette



MOBILITÉS ACTIVES

Pour notre santé et celle de tous,

choisissons les mobilités actives



BRUIT

Parce que le bruit nuit à la santé,
ensemble, limitons-le à la source



DÉCHETS

Limitons leur production,

trions, recyclons, valorisons



ESPACES PUBLICS

Apaisons l'usage de la ville et du village

en revisitant les formes urbaines et les espaces publics



HABITAT

Bien habiter pour vivre mieux :

agissons sur tous les fronts



ÎLOTS DE FRAÎCHEUR

Pour limiter la chaleur en ville,

faisons entrer la fraîcheur, végétalisons



PROXIMITÉ

Quartier et village à vivre bien,

ensemble



SÉCURITÉ

Sécurisons le territoire

pour la tranquillité de chacun



QUALITÉ DE L'AIR

Pour une ville respirable,

mobilisons les solutions concrètes



Pour un aménagement
favorable à la santé
en Occitanie



ALIMENTATION

Pour notre santé

faisons la part belle au local dans l'assiette

Ce qui est en jeu pour notre santé

- > Alimentation saine, durable, diversifiée à des prix abordables
- > Activité physique
- > Education à la diététique et au goût

Leviers d'actions

- > Identifier et localiser les zones agricoles à préserver pour l'agriculture
- > Limiter l'étalement urbain

+ de la moitié des aliments transformés est issue d'une fabrication industrielle, et cette part a augmenté depuis 7 ans

+ de 50 % des ménages préfèrent encore les grandes surfaces pour les achats de poissons, de viandes, de fruits et de légumes frais



MOBILITÉS ACTIVES

Pour notre santé et celle de tous,
choisissons les mobilités actives

Ce qui est en jeu pour notre santé

- > Lutte contre la sédentarité
- > Prévention de l'obésité
- > Renforcement du système immunitaire
- > État de santé des seniors

Leviers d'actions

- > Limiter l'étalement urbain : réduire les déplacements longs et favoriser les reports marche et vélo
- > Maillage adapté aux piétons et cyclistes
- > Densification urbaine à proximité des arrêts des transports en commun avec accès piétons et PMR

11 % des risques de maladies cardiovasculaires en moins
grâce à la mobilité active

45 min de marche par jour évitent
24 639 décès prématurés / an
dans la population française
de 20 à 74 ans



BRUIT

Parce que le bruit nuit à la santé,
ensemble, limitons-le à la source

Ce qui est en jeu pour notre santé

- > Amélioration du sommeil
- > Éviter la perte d'audition dans les zones exposées

Leviers d'actions

- > Éloigner les sources d'émission sonore des publics sensibles et zones résidentielles
- > Délimiter des zones de protection contre les nuisances sonores

**2 français sur 3
se disent gênés par le bruit**

En Europe,
la circulation routière
**est à l'origine de près de 90 %
du bruit émis**



DÉCHETS

Limitons leur production,

trions, recyclons, valorisons

Ce qui est en jeu pour notre santé

- > Baisse des pathologies liées au rejet de déchets dangereux pour la santé
- > Moins de prolifération de vecteurs de maladies infectieuses
- > Bon entretien des bâtiments, espaces communs et ouverts au public

Leviers d'actions

- > Espaces et équipements dédiés à la collecte, stockage et traitement des différents types de déchets
- > Formes urbaines économes en matériaux
- > Matériaux de construction recyclables

623 kg de déchets ménagers et assimilés sont générés par habitant en Occitanie en 2015

Près de 835 millions **d'équipements électriques et électroniques** ont été mis sur le marché français en 2017



ESPACES PUBLICS

Apaisons l'usage de la ville et du village

en revisitant les formes urbaines et les espaces publics

Ce qui est en jeu pour notre santé

- > Réduction du stress, repli social et risques d'accidents
- > Confort multi-sensoriel, trame et palette végétales
- > Inclusion des personnes vulnérables

Leviers d'actions

- > Continuités des cheminements piétons et cyclistes entre les espaces
- > Réseau des espaces extérieurs de proximité maintenu et accessible
- > Éléments bâtis et naturels préservés et accessibles

Dans les 50 plus grandes villes de France, il y a en moyenne **48 m² d'espaces verts accessibles au public par habitant**

Nîmes est dans le top 10 avec près de 100 m² par habitant



HABITAT

Bien habiter pour vivre mieux :

agissons sur tous les fronts

Ce qui est en jeu pour notre santé

- > Meilleure prise en charge à domicile des maladies chroniques
- > Meilleure capacité à assumer les charges du logement
- > Bien-être psychologique et physique

Leviers d'actions

- > Offre de logements adaptée
- > Offre suffisante de logements à loyers et charges maîtrisés

Chaque année,
les mauvaises conditions
de logement sont responsables
en France de 9 à 20 % des cas
de grippe et 8 à 25 % des
symptômes allergiques



ÎLOTS DE FRAÎCHEUR

Pour limiter la chaleur en ville,

faisons entrer la fraîcheur, végétalisons

Ce qui est en jeu pour notre santé

- > Effets des canicules atténués
- > Paysage urbain favorisant le bien-être et l'appropriation des espaces verts

Leviers d'actions

- > Exposition solaire et phénomènes microclimatiques pris en compte
- > Formes urbaines et aménagements préservant la circulation de l'air et limitant l'effet « canyon »

Passer de 5 à 30 arbres/ha
réduit de 3°C la température
à la surface du sol

Une plantation disposée de manière
adéquate permet d'économiser
jusqu'à 10 % d'énergie dans l'habitat
environnant



PROXIMITÉ

Quartier et village à vivre bien,
ensemble

Ce qui est en jeu pour notre santé

- > Activité physique
- > Diminution de l'isolement des personnes seules, précaires ou ayant des problèmes de santé
- > Lien social et de mixité

Leviers d'actions

- > Répartition géographique des commerces, services et des équipements adaptés aux besoins de la population
- > Développement ou maintien du commerce de proximité au plus près de l'habitat et de l'emploi
- > Équipements, commerces et services desservis par des modes actifs et des transports en commun effectifs et de qualité

32 % des Français déclarant souffrir d'un handicap, maladie chronique et/ou de longue durée se sentent souvent seuls

La solitude est 2 fois plus néfaste que l'obésité et peut augmenter de 19 % le risque de décès prématuré chez les personnes âgées



SÉCURITÉ

Sécurisons le territoire

pour la tranquillité de chacun

Ce qui est en jeu pour notre santé

- > Réduction du stress, repli social et risques d'accidents
- > Confort multi-sensoriel, trame et palette végétales
- > Inclusion des personnes vulnérables

Leviers d'actions

- > Continuités des cheminements piétons et cyclistes entre les espaces
- > Réseau des espaces extérieurs de proximité maintenu et accessible
- > Éléments bâtis et naturels préservés et accessibles

11 % des Français se sentent « souvent » ou « parfois » en insécurité dans leur quartier/ village

8 % ont « souvent » ou « parfois » un sentiment d'insécurité à leur domicile



QUALITÉ DE L'AIR

Pour une ville respirable,
mobilisons les solutions concrètes

Ce qui est en jeu pour notre santé

- > Moins d'hospitalisations, décès prématurés, risques à long terme de pathologies cardiovasculaires, pulmonaires et respiratoires et cancers
- > Limitation locale de l'exposition aux polluants atmosphériques

Leviers d'actions

- > Sources d'émission éloignées des habitations
- > Regroupements sur un même secteur de sources potentielles de pollutions de l'air évités
- > Interdire l'implantation d'équipements accueillant des publics fragiles dans les zones soumises à un risque de dépassement des normes de qualité de l'air

En France, **48 000 décès prématurés par an** sont attribués à la pollution de l'air, dont plus de 2800 en Occitanie

Près de **30 %** de la population européenne souffre d'allergies respiratoires, dont 50 % sont dues aux pollens

Pour aller plus loin

Guides méthodologiques :

Guide IsadOrA : une démarche d'accompagnement à l'Intégration de la Santé dans les Opérations d'Aménagement urbain – EHESP, A'Urba – *mars 2020*

Analyse bibliographique Urbanisme et Santé – CEREMA Dter SO – *2018*

Guide « Intégrer les enjeux de santé/environnement et cadre de vie dans les documents d'urbanisme » – France Nature Environnement PACA – *2017*

Guide « Plan local d'urbanisme et santé environnementale » – A'Urba et ARS Aquitaine – *2015*

Guide : « Agir pour un urbanisme favorable à la santé, concepts & outils » – EHESP/DGS – *2014*

Urbanisme et santé, un guide de l'OMS pour un urbanisme centré sur les habitants – S2D – *2004*

Le site publié pour le compte du Ministère de la Transition écologique et du Ministère des Solidarités et de la Santé : www.territoire-environnement-sante.fr

Le site du PRSE Occitanie : www.occitanie.prse.fr/